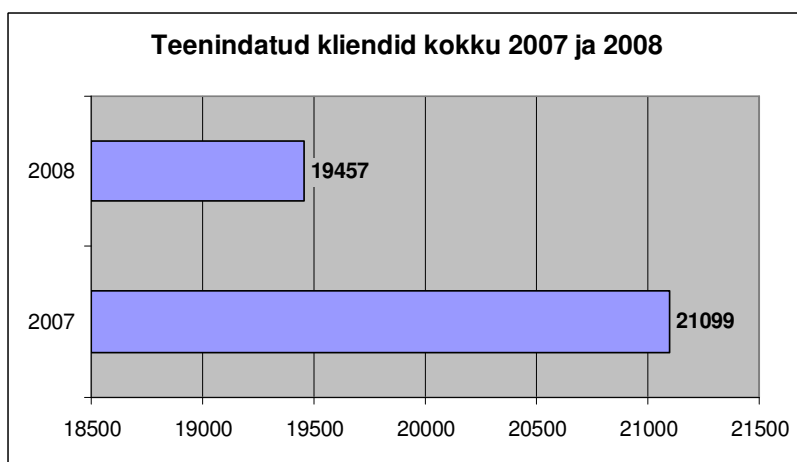


Käesoleva kokkuvõtte jaoks on võetud aluseks EAS Turismiarenduskeskuse poolt koostatud ülevaate **Eesti turismi põhinäitajatest 2008.a.** jaanuari-oktoobri statistika põhjal, kus on välja toodud nii muutused maakondade kaupa kui ka võrdlus lähiriikidega. Lisaks on kasutatud **Haapsalu Turismiinfokeskuses kogutud statistikat** ning **Läänemaa turismiettevõtjatelt saadud tagasisidet.**

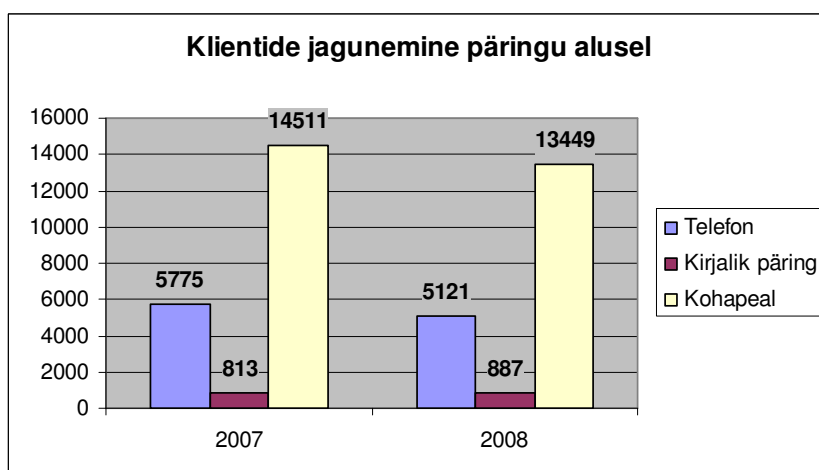
Võrreldes meedia poolt maalitud musta pildiga on üsna üllatav, et tegelik statistika räägib 1% välituristide arvu kasvust ning 3% siseturistide ööbimiste vähenemisest võrreldes aastaga 2007, mis teeb kokku sise- ja välituristide ööbimiste vähenemiseks eelmise aastaga võrreldes vaid 0,6%.

Tuues siia kõrvale ka Haapsalu Turismiinfokeskuse (Haapsalu TIK) 2008 aasta statistika, siis võrreldes 2007 aastaga on teenindatud klientide arv vähenenud 8%. Üheks tõenäoliseks külastajate vähenemise põhjuseks võib pidada seda, et 2008 aasta suvel olid jahisadamad turistidele kinni, ning seetõttu jätsid paljud Haapsalu külastamata. Haapsalu Turismiinfokeskust külastas selle aastaga üle 13 000 inimese, kui lisada juurde ka infopäringud kirja ja telefoni teel, kasvab teenindatud klientide hulk üle 19 000 tuhande, nagu jooniselt 1 näha.



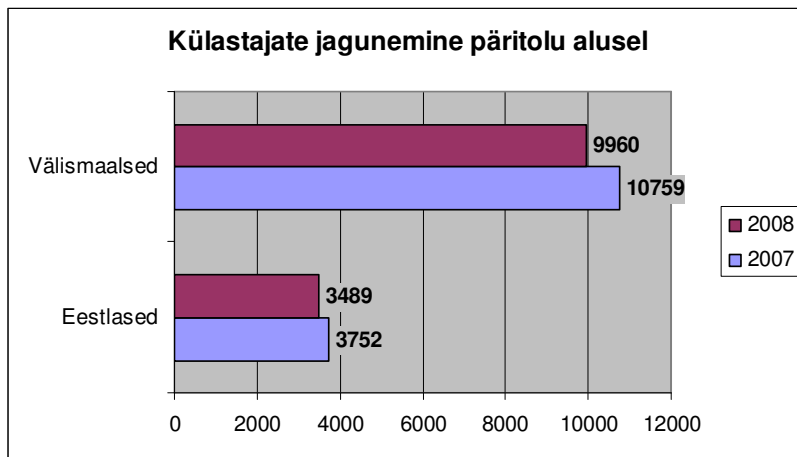
Joonis 1. Teenindatud kliendid kokku 2007 ja 2008 Haapsalu TIK-s. (Allikas: Haapsalu TIK statistika)

Kohapeal käinute klientide osakaal kogu teenindatud klientide arvust oli 2008 aastal 69%. 26% moodustasid helistajad ja 5% kirjalikud päringud. Jooniselt 2 on näha, et TIK-s kohapeal käinute arv on vähenenud (8%), vähenenud on ka helistajate hulk, kuid kasvanud on kirjalike päringute arv.



Joonis 2. Teenindatud klientide jagunemine päringu alusel Haapsalu TIK-s. (Allikas: Haapsalu TIK statistika)

Kui vaadelda külastajate jagunemist päritolu alusel, siis jooniselt 3 on näha, et võrreldes 2007 aastaga on 2008 aastal vähenenud nii välismaalastest turistide kui siseturistide arv (mõlemad 8%).



Joonis 3. Külastajate jagunemine päritolu alusel Haapsalu TIK-s. (Allikas: Haapsalu TIK statistika)

EAS Turismiarenduskeskuse ülevaade Eesti turismi põhinäitajatest 2008.a. näitab, et Eesti siseturistide ööde arv meie majutustevõttes vähenes 3.3%, kuna nii puhkuse- kui ka tööreisid olid veidi lühemad kui 2007.a. Jaanuarist maini kasvasid siseturistide ööbimised 1,7%, juunist septembrini aga vähenesid 7,6%. Kasvu aeglustumine aasta alguses oli ootuspärane, kuna võis eeldada, et paari eelmise aasta kiire kasv ei saa pikemat aega järjest jätkuda. II kvartalist alates hakkasid mõju avaldama teated halvenenud majandusolukorrast, mille tõttu hakati eelkõige vähendama tööreise. Ka Läänemaa asutustest oli neid, kes pidasid möödunud suve heaks. Kuid tänases majandusseisus teeb neile enim ärikliendi osakaalu vähenemine. Kui detsembri statistika järgi ei olnud muutunud erakliendi külastus, siis ärikliendi külastus oli vähenenud. Märgata on ka seda, et firmad ei julge veel suveks üritusi broneerida. Tavaliselt on selleks ajaks juba osa broneeringuid tehtud, aga praegu on vaid mõned päringud, ei midagi kindlat

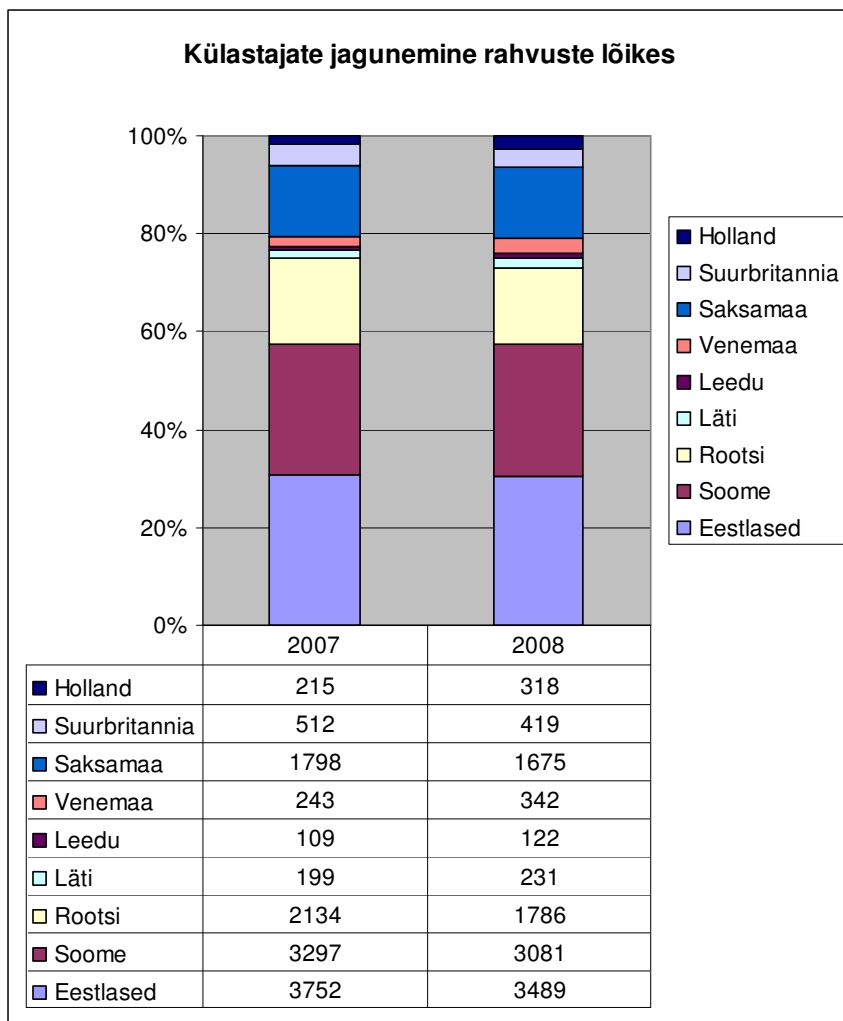
EAS uuringu järgi oli kasvavateks põhiturgudeks olid Soome (3,5%) ja Venemaa (45%). Tõusis ka turistide arv Leedust (20%), Lätist (9%) ja Saksamaalt (7%). Umbes sama trend on ka meil – Läänemaal. Joonis 4 näitab, et kasvanud on turistide arv Venemaalt (29%), Lätist (14%) ja Leedust (11%). Vastupidiselt on aga vähenenud Soome turistide (7%) ja Saksa turistide (ka 1%) osakaal.

EAS uuringu alusel vähenes turistide arv enim Norrast (16%), Rootsist (6%) ja Suurbritanniast (15%). Ka Läänemaal tuleb tõdeda, et kahanenud on nii rootslaste (17%) kui inglaste (19%) arv. Kui moodustada pingerida Läänemaa suurima osakaaluga sihtturgudest, näeks see välja selline:

- 1) Soome (31%)
- 2) Eesti (26%)
- 3) Rootsi (18%)
- 4) Saksamaa (17%)

...

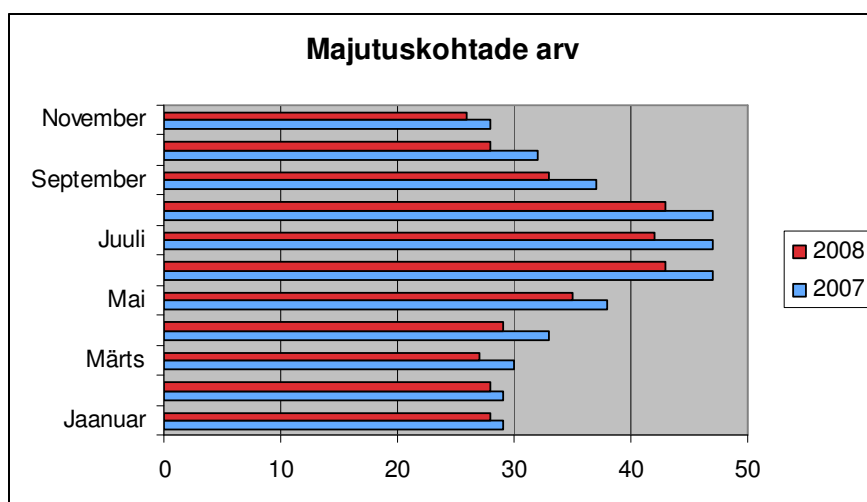
Mis tähendab seda, et meie jaoks oluliste põhiturgude osakaal on pigem vähenenud võrreldes aastaga 2007. Kuid see-eest on esile tõusnud uued sihtturud Läti, Leedu ja Venemaa näol.



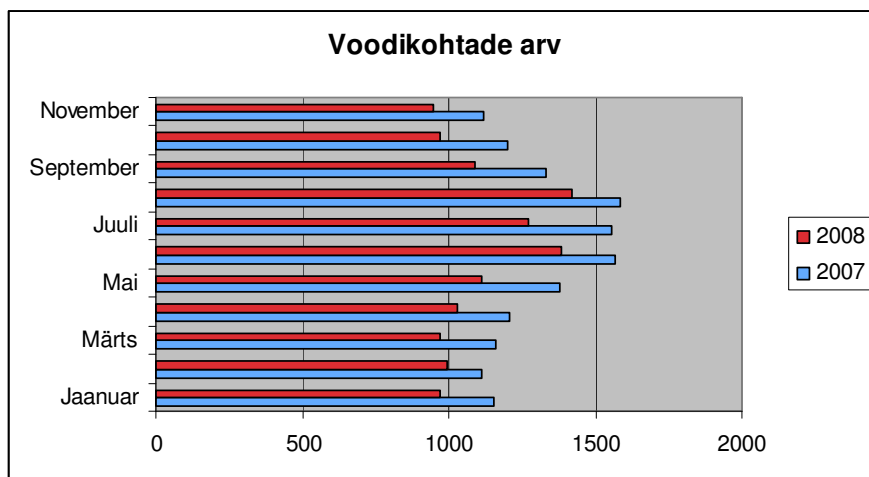
Joonis 4. Külastajate jagunemine rahvuste lõikes Haapsalu TIK-s. (Allikas: Haapsalu TIK statistika)

Majutusettevõtete liikidest oluliselt suurem külastajate arvu vähenemine on olnud spaa-del, samas on spaade voodikohtade arv kasvanud. Langustrend on spaa-del püsinud tegelikult juba mitu aastat, 2008. ei ole esimene langusaasta. 2008. a. tulenes Soome turistide ööbimiste vähenemine spaade populaarsuse jätkuvast langusest. Üks Haapsalu spaa-hotell kommenteeris, et nii see praegu tõesti on, kuid loodetavasti lähevad asjad paremaks. Teenuste ärajäämist praegu ette ei nähta, hoopis on sellel aastal lisandunud mõningaid uusi protseduure ja erinevaid sooduspakkumisi.

Joonistelt 5 ja 6 on näha, et nii majutus-, kui voodikohtade arv on Läänemaal vähenenud.



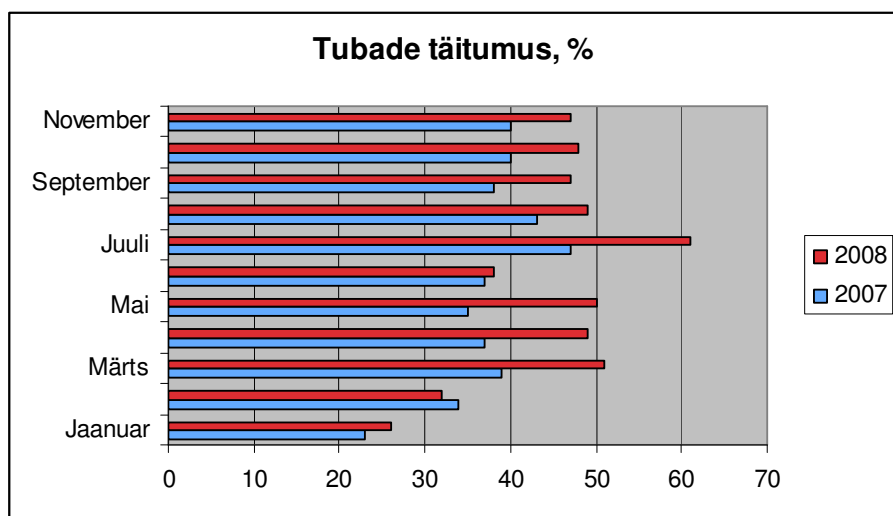
Joonis 5. Majutuskohdade arv Läänemaal. (Allikas: Statistikaamet)



Joonis 6. Voodikohtade arv Läänemaal. (Allikas: Statistikaamet)

Läänemaa oli 2008 aastal oma voodikohtadega Eestis 11ndal kohal (Võru maakonna järel, Põlva maakonna ees). Sellele eelneval aastal oli positsioon väheke parem, nimelt üheksas (Pärnu maakonna järel, Tartu linna ees).

Positiivne on see, et täitumus on muutunud aasta-aastalt hooajaliselt mõnevõrra ühtlasemaks. Peamiseks põhjuseks on see, et perioodil 2006-2008 on siseturistide ööbimised kasvanud talvel kiiremini kui suvel. Samas välituristide hooajalisus ei ole antud perioodil muutunud.

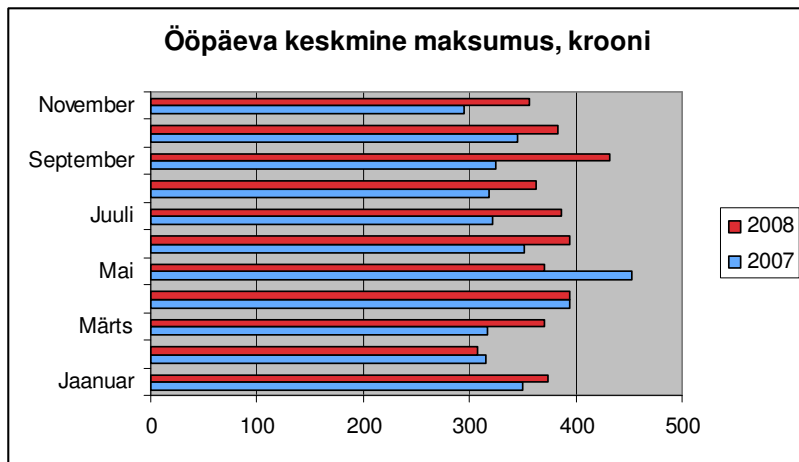


Joonis 7. Tubade täitumus Läänemaal. (Allikas: Statistikaamet)

Ka jooniselt 7 on näha, et tubade täitumus on 2008 aastal ühtlasem kui 2007 aastal. Samuti on suurem ka täituvuse %. Kui aastal 2007 oli keskmine täitumus Läänemaal 38%, siis aastal 2008 oli see juba 45%.

Majutusettevõtete sissetulek majutusteenuste müügist oli 2008.a. jaanuarist-oktoobrini 1,98 mlrd.kr., mis on 1,5% rohkem kui 2007 aasta samal perioodil. Tingitud on ta arvatavasti täitumuse % ja ööpäeva keskmise maksumuse vahelisest seosest.

Kuna Läänemaal oli täitumuse protsent 2008 aastal suurem ja nagu jooniselt 8 on näha, tõusnud on ka ööpäeva keskmine maksumus (2007.a. 344kr, 2008.a. 376kr). Seega võib kinnitada, et majutusettevõtete sissetulek majutusteenuste müügist kasvas.



Joonis 8. Ööpäeva keskmine maksumus Läänemaal. (Allikas: Statistikaamet)

Võttes arvesse kõike eelpool mainitud, ei saa hetkel turuolukorra üle Haapsalu ja Läänemaa majutus- ja toitlustusasutustes nuriseda. Ettevõtted, kes ka meile tagasisidet andsid näivad lootusrikkad.

Need, kes talvehooajaks ukсед on sulgenud, plaanivad vaatamata majandussurutisele hooaja alguses taas ukсед avada. Need, kes talvel töötavad, kurdavad küll veidi külastajate vähesuse üle. Kuid kellelgi erilisi muudatusi avamisaegade/teenuste osas pole, ning sulgeda pole samuti kellelgi plaanis. Pigem proovitakse pakkuda rohkem lisateenuseid, erinevaid pakette. Või olla rohkem paindlikud, läheneda klientidele individuaalselt ning teha neile personaalseid hinnapakkumisi jne...

Koostanud:

Sirle Nekraš

Läänemaa Turism