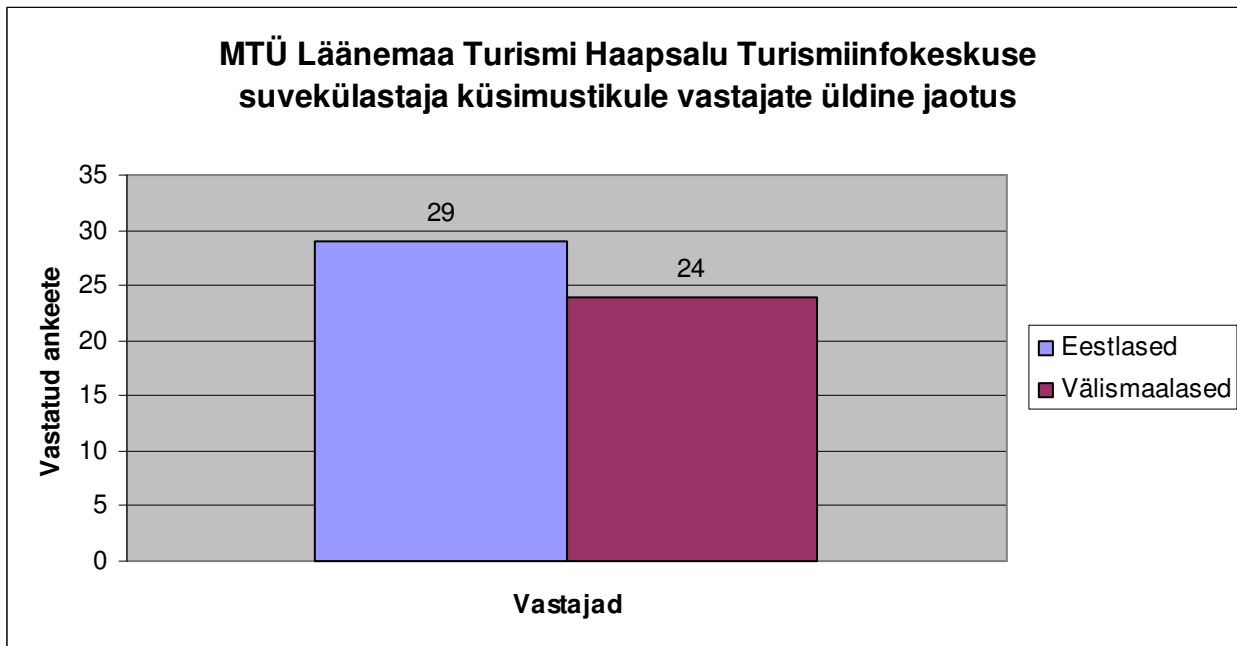


# MTÜ Läänemaa Turismi Haapsalu Turismiinfokeskuse suvekülastajate küsimustiku kokkuvõte

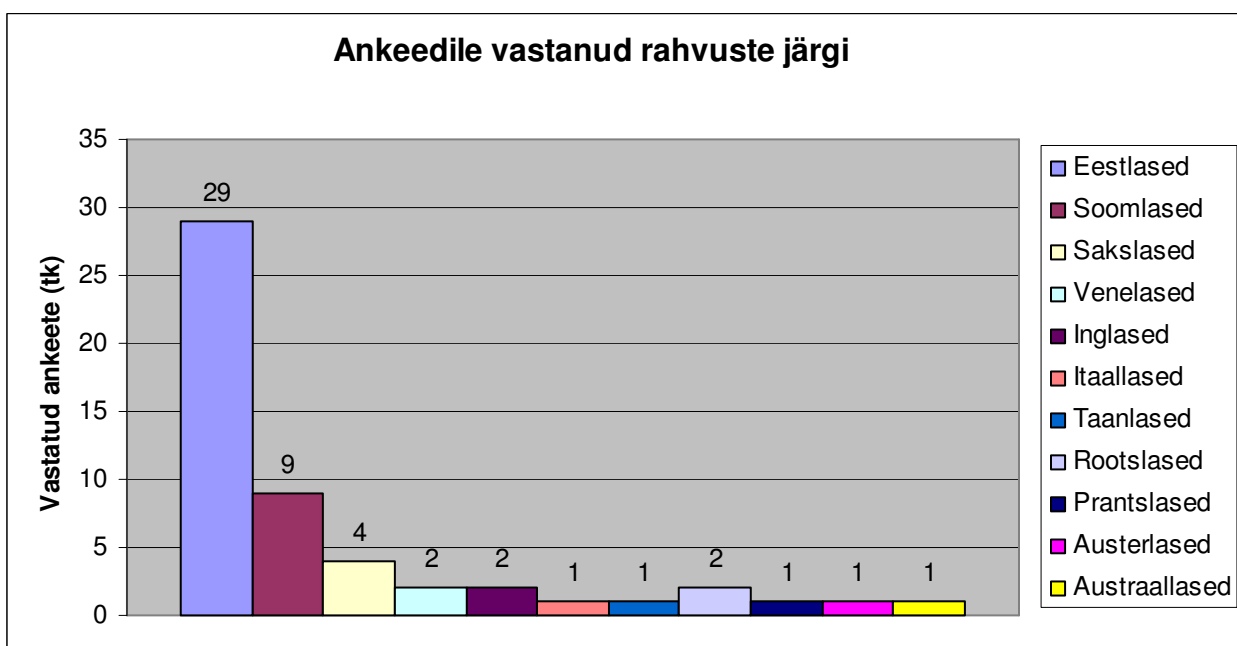
Küsimustikule vastamine oli vabatahtlik, vastuseid korjasime perioodil juuni- august 2010. Kokku vastas meie küsimustikule 53 turisti. Kõik vastajad said meilt vastutasuks oma vaeva eest kommi ja erinevaid meeneid (Tassid, kalendrid).

Joonis 1 annab meile täpse ülevaate, mitu vastajat olid välismaalased ja mitu eestlased. Joonis 2 annab meile veelgi täpsema ülevaate vastajate kohta, sealt näeme mis rahvuse esindajad vastajad oli ja mitu antud rahvusest inimest vastas küsimustikule.



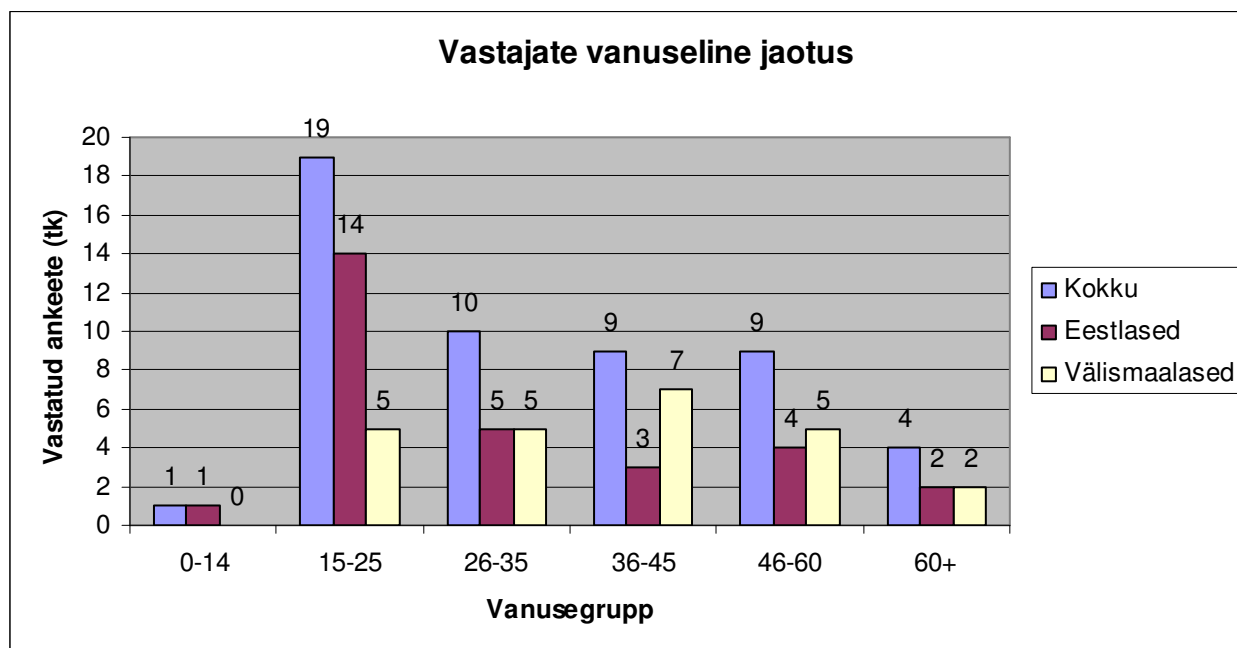
Joonis 1

Seega saame öelda (Joonis 2), et ca 55% vastanutest olid eestlased ja ülejäänud 45% vastajad olid välismaalased. Välismaalastest vastasid ankeedile enim soomlased.



Joonis 2

Joonis 3 illustreerib vastajate vanuselist jaotust.



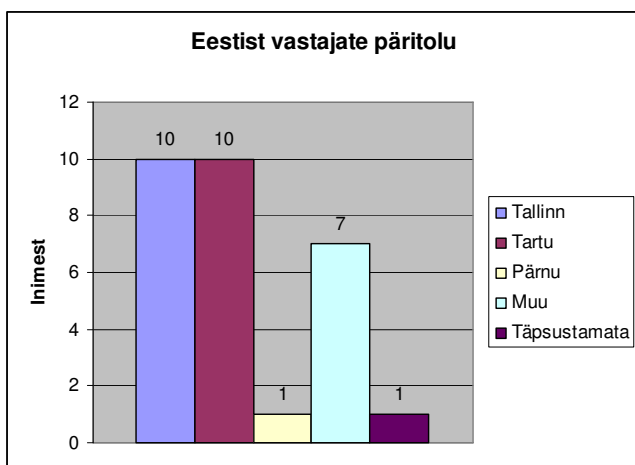
**Joonis 3**

Enim vastajaid oli vanusegrupis 15-25, kes moodustasid kõigest vastajatest ca 36%, neile järgnes vanusegrupp 26-35 (ca 19%). Nii vanusegrupis 36-45, kui ka 46-60 oli võrdselt vastajaid (ca 17%). Vähem vastajaid oli vanusegrupis 60+ (ca 8%). Vanusegrupp 0-14 tekkis juurde, seda algselt ei olnud, kuid kuna üks turist kuulus just nimelt sinna gruppi, siis oli ta julge ja tegi ankeedile vajamineva vanuserühma juurde, tema rühmas oli kõige vähem vastajaid (ca 2%).

Võrreldes eestlastest ja välismaalastest ankeeditäitjate vanust võib öelda, et eestlastest vastajaid leidis kõige rohkem vanusegrupis 15-25 (moodustades kogu antud vanuserühmast vastajatest ca 74%) ja kõige vähem 60+ rühmas (moodustades kogu antud vanuserühmas vastajatest 50%, võttes arvesse, et algselt ei olnud meil gruppi 0-14). Välismaalastest ankeeditäitjate hulgas leidis ankeedi täitnuid kõige rohkem vanuserühmas 36-45 (moodustades kogu antud vanuserühmast vastajatest ca 78%) , kõige vähem aga samuti 60+ rühmas (moodustades kogu antud vanuserühmas vastajatest 50%).

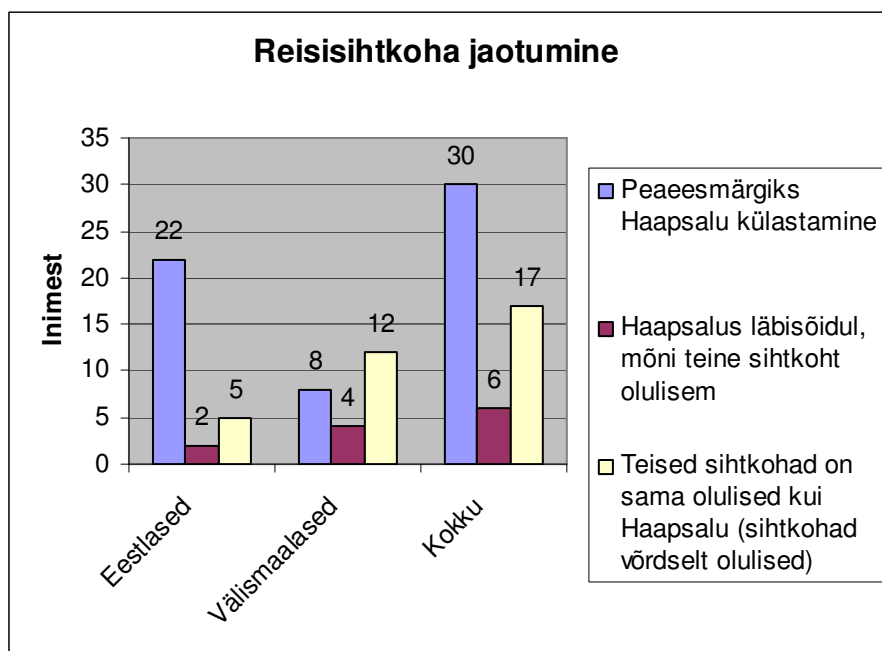
Järgnev tabel (Joonis 4) annab ülevaate, millistest Eesti paikadest olid pärit eestlastest ankeedivastajad. Tabelist näeme, et enim vastajaid oli Tallinnast ja Tartust (mõlemad moodustasid ca 34,5% Eestist vastanutest), järgnesid inimesed, kes olid pärit grupist „Muu“ (moodustas ca 24,1% Eestist vastanutest). Palusime inimestel ka täpsustada grupi „Muu“ valides, kust nad pärit on, vastustena saime: Põltsamaa, kaks korda Rakvere, Lääne- Virumaa, Jõgevamaa, Viljandimaa ja Võru).

Oma päritolu jättis täpsustamata üks ankeedile vastaja.



**Joonis 4**

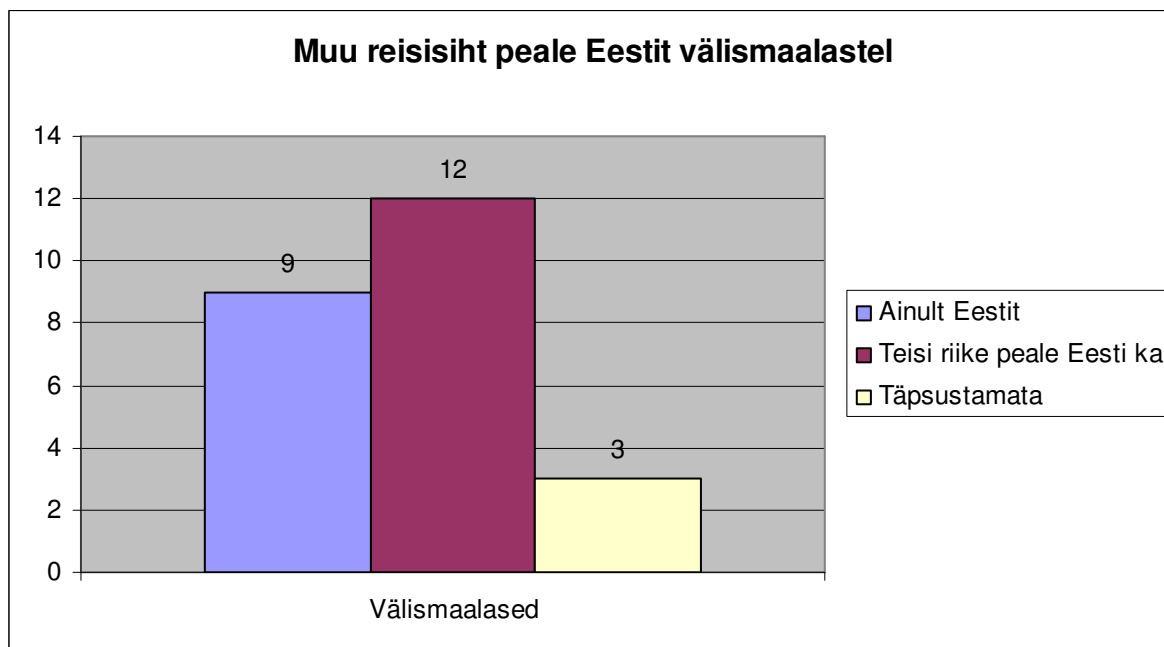
Ankeedile vastanud eestlaste reisisiht (Joonis 5) oli peamiselt Haapsalu külastamine, välismaalastel seevastu aga olid ka teiste sihtkohtade külastamine sama oluline kui Haapsalu külastamine.



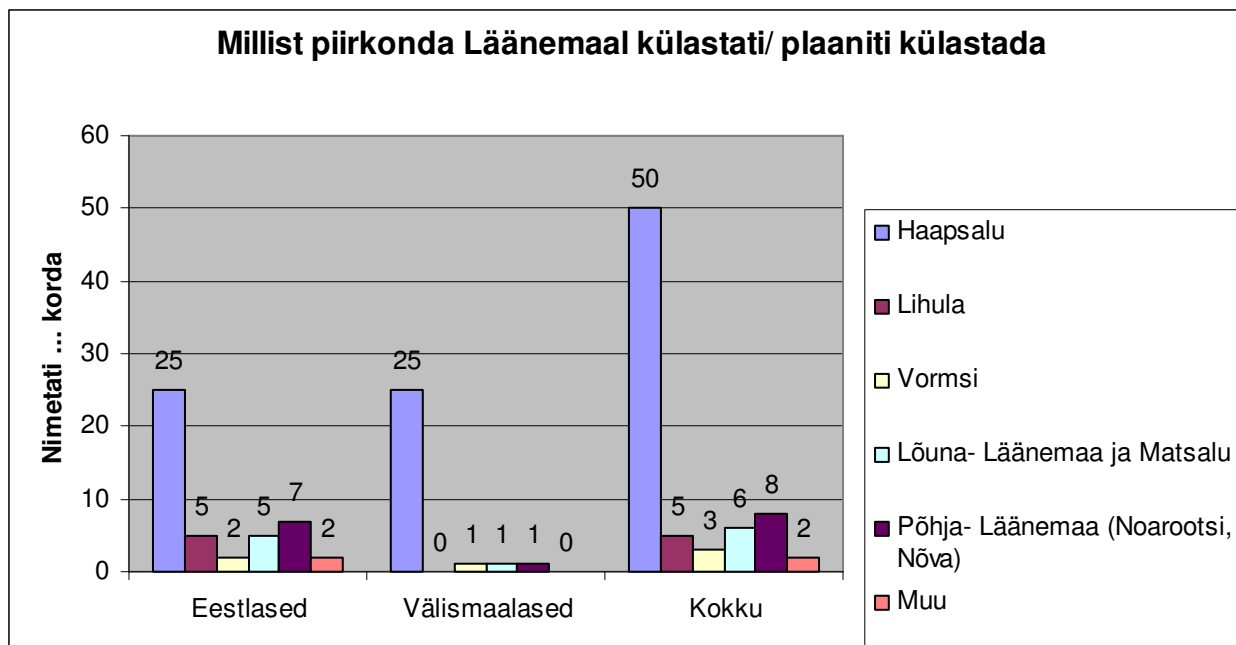
Joonis 5

Välismaalastelt uurisime veel, kas Eesti on nende ainus sihtkoht (Joonis 6) või on neil peale eesti veel mõni reisisiht see kord.

Näeme, et 50%-l ei olnud Eesti ainus reisisiht ja ca 12,5% jättis antud küsimusele üldse vastamata. Ainult Eesti oli ca 37,5%-l reisisihiks.



Joonis 6



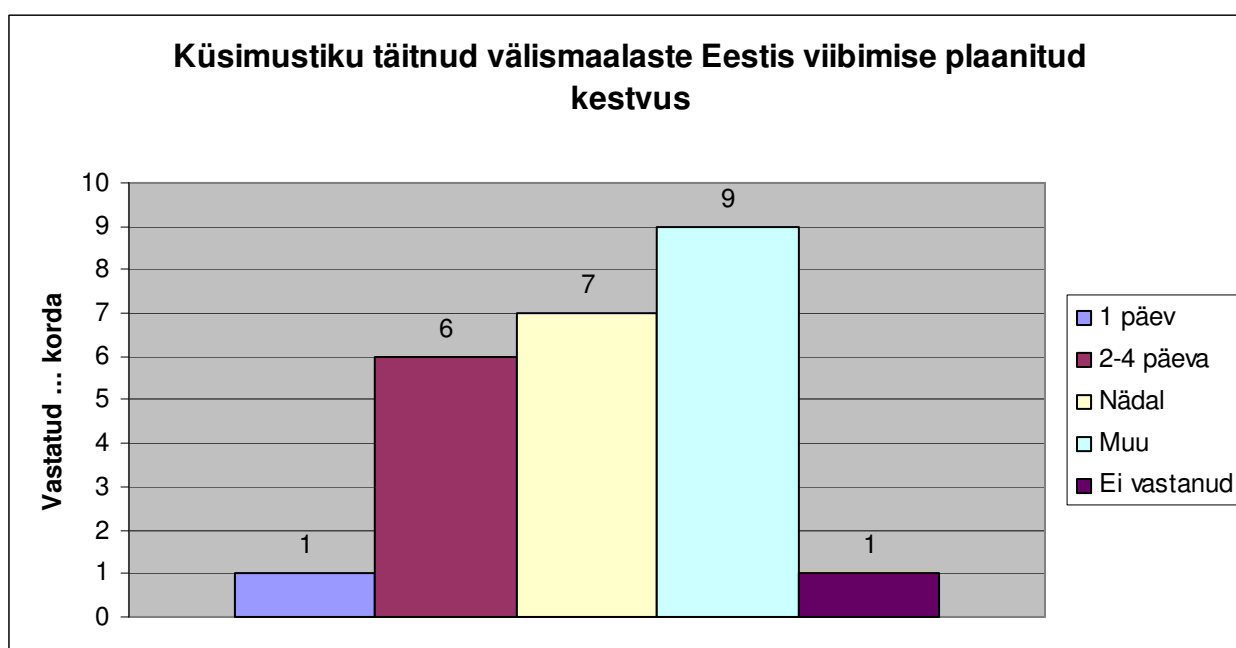
**Joonis 7**

Joonisel 7 näeme mitu korda vastavaid vastusevõimalusi valiti. Nii eestlaste kui välismaalaste peamine külastatud koht oli Haapsalu (küsitlus viidi läbi Haapsalus asuvas turismiinfokeskuses). Vastusevariant „Muu“ peitis enda all Martna valda ja Paralepat. Valida sai mitu vastust.

Joonis 8 näitab meile, kui kaua plaanisid vastanud välismaalased Eestis aega veeta.

Enim valitud vastusevariant oli „Muu“, selle valis ca 37,5%, järgnes „Nädal“ (ca 29,2%), „2-4 päeva“ (ca 33,3%), nii variant „1 päev“ kui ka vastamata jäeti mõlemal juhul 1 kord (ca 4,2%).

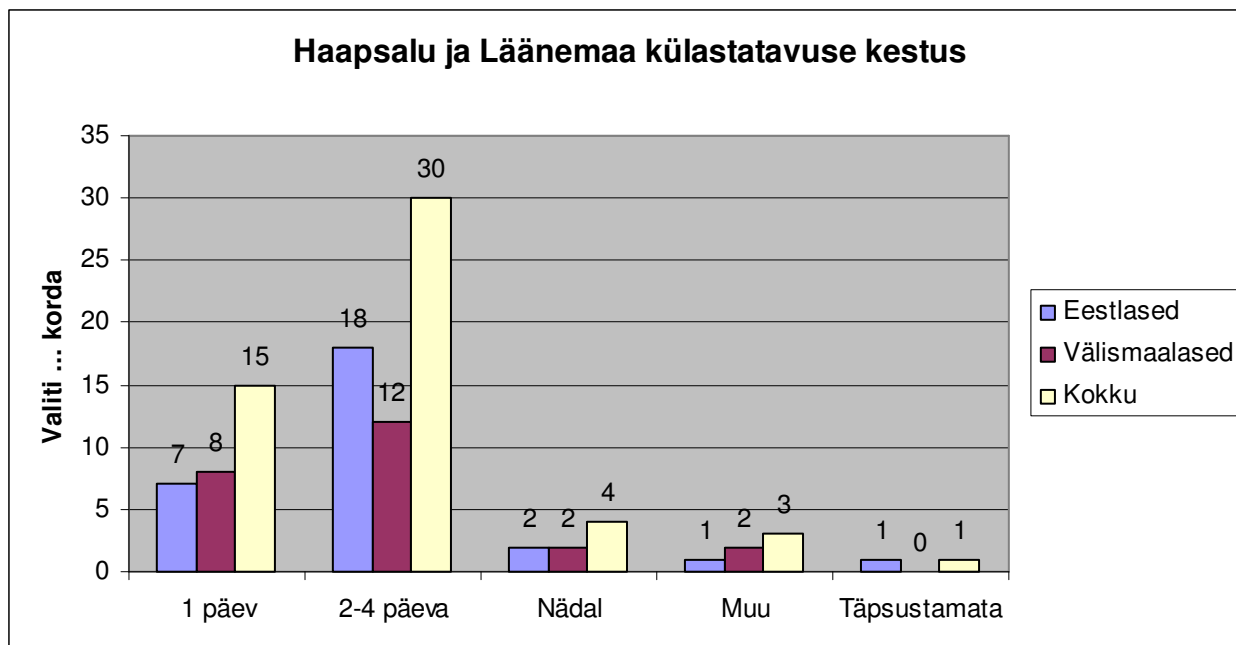
Vastusevariandi „Muu“ valinutel palusime täpsustusi, sellest selgus, et plaaniti peatuda Eestis: seitse ja enam päeva, 10 päeva, 2 nädalat, 17 päeva, üks vastaja ei olnud kindel kestuses ja üks vastaja kavatses Eestisse jääda aastaks.



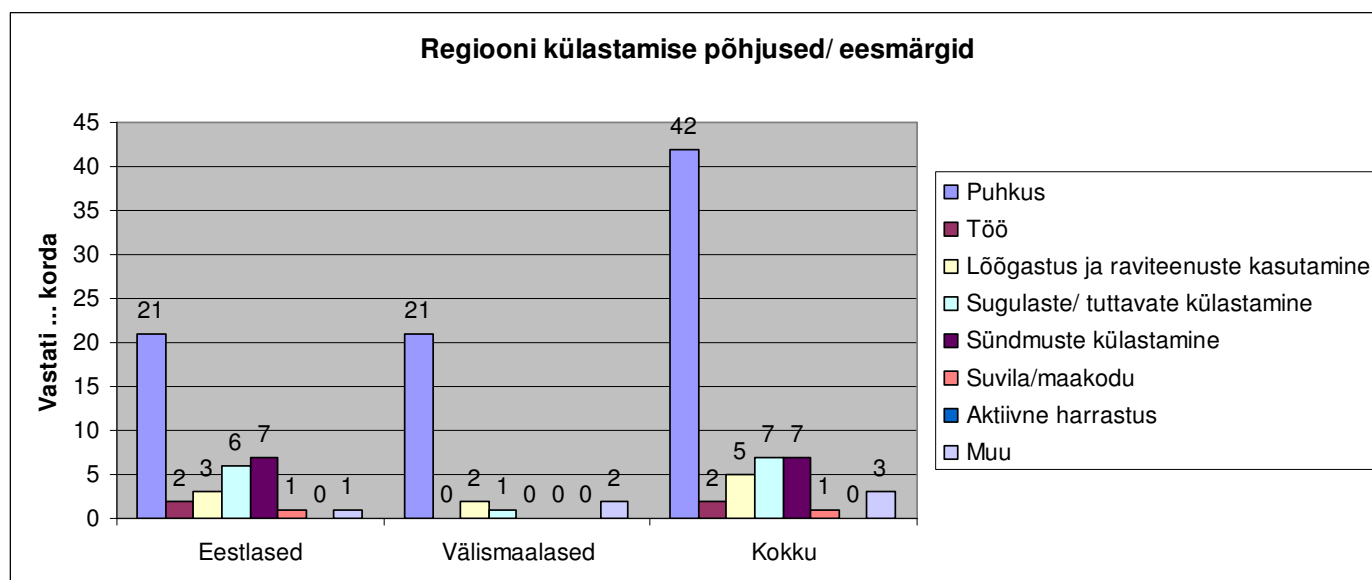
**Joonis 8**

Küsisime nii eestlastelt kui välismaalaselt ka meie maakonnas viibimise kestust (Joonis 9).

Kõige rohkem vastati variandiga „2-4 päeva“, kokku valis selle ca 57% (eestlastest ca 62% ja välismaalastest 50%). Täpsustamata jättis üks vastaja.



Joonis 9



Joonis 10

Regiooni külastamise põhjuseid ja eesmärgid tutvustab Joonis 10. Peamiseks külastuspõhjuseks oli loomulikult puhkuse veetmine nii eestlastel, kui välismaalastel. Järgmisena olid populaarsed „Sugulaste/tuttavate külastamine“ ja „Sündmuste külastamine“ (viimane vaid eestlaste seas ja esimene oli populaarne samuti eestlaste seas, kuid üks välismaalane oli märkinud selle). Valida sai ka mitu varianti.

Variandi „Muu“ valinutel palusime täpsustusi, nendeks olid: teel Tallinna, rattamatkal, kultuuriselti õppekursioon

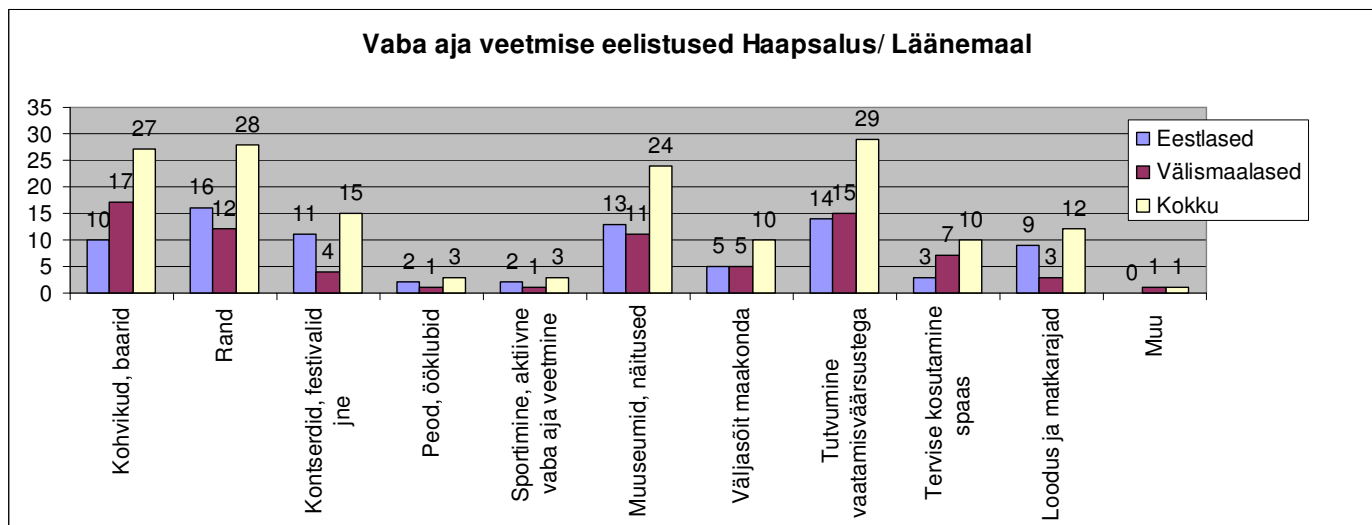
Ka „Aktiivne puhkus“ variandi puhul palusime täpsustusi, sealgi oli vastus matkamine.

Sündmuste puhul palusime märkida, milliseid sündmusi külastati, nendeks osutusid Valge Daami päevad, American Beauty Car Show, Maailma mudapäev

Joonis 11 illustreerib, millega veetsid turistid oma vaba aega Haapsalus ja Läänemaal, valida sai mitu varianti. Populaarseim oli eestlaste seas variant „Rand“, see ei tohiks kellelegi üllatuseks tulla, sest oli meil ju üks tõsiselt kuum suvi. Välismaalaste enim valitud variant oli „Kohvikud baarid“.

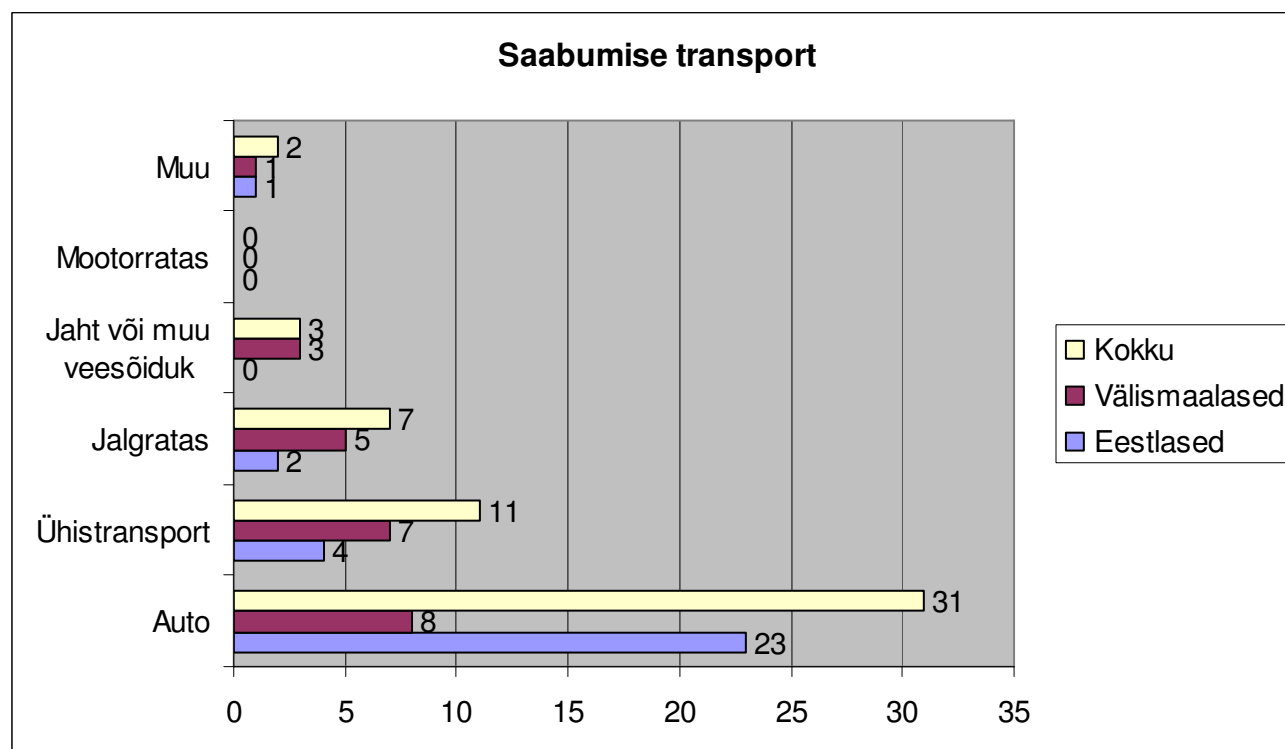
Teisele kohale jäi nii eestlastel kui ka välismaalastel variant „Tutvumine vaatamisväärsustega“ ja kolmandale (samuti mõlema rühma jaoks) „Muuseumid, näitused“.

Variandi muu all peidab end sõna Internet, mille oli ankeedile märkinud, nagu jooniseltki näha, välismaalane.



**Joonis 11**

Palusime inimestel täpsustada, millise transpordiga nad saabusid, seda näeme jooniselt 12.



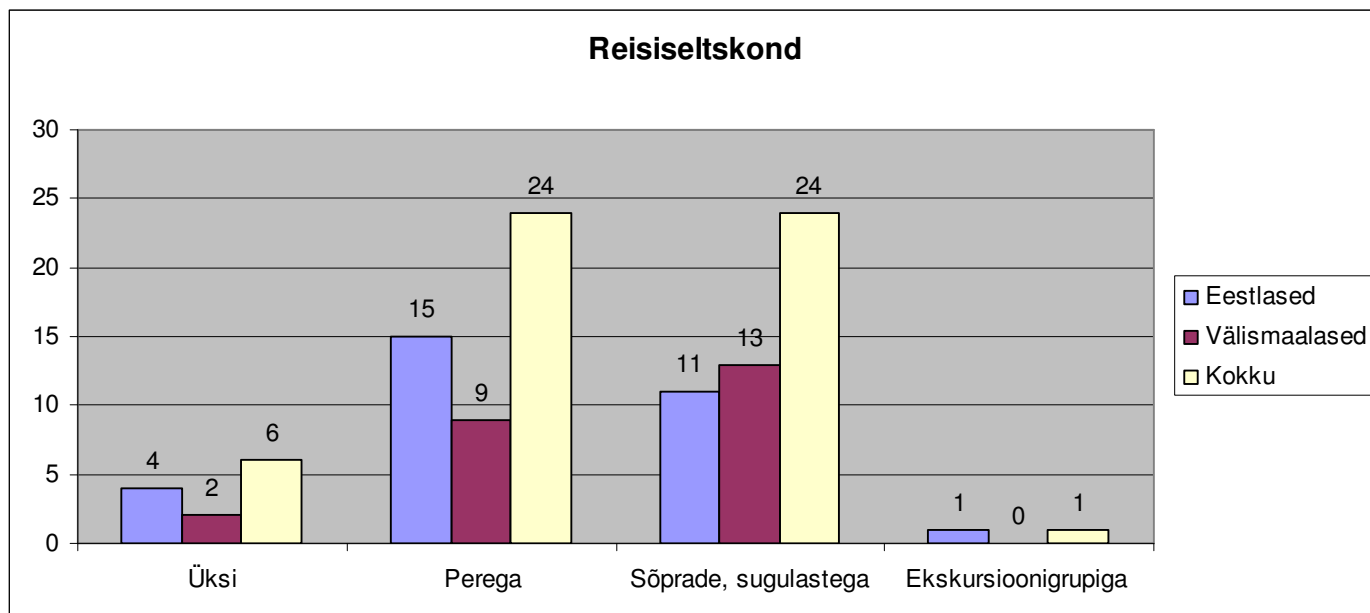
**Joonis 12**

Kõige populaarsem transpordivahend turistide seas oli auto, ca 40% turiste kasutas seda. Järgmisel kohal oli ühistransport, sellega saabus ligi 21% turistidest.

Variandi „Muu“ all peitusid ekskursioonibussid.

Järgmisena tundsi huvi, kellega turistid reisivad (Joonis 13).

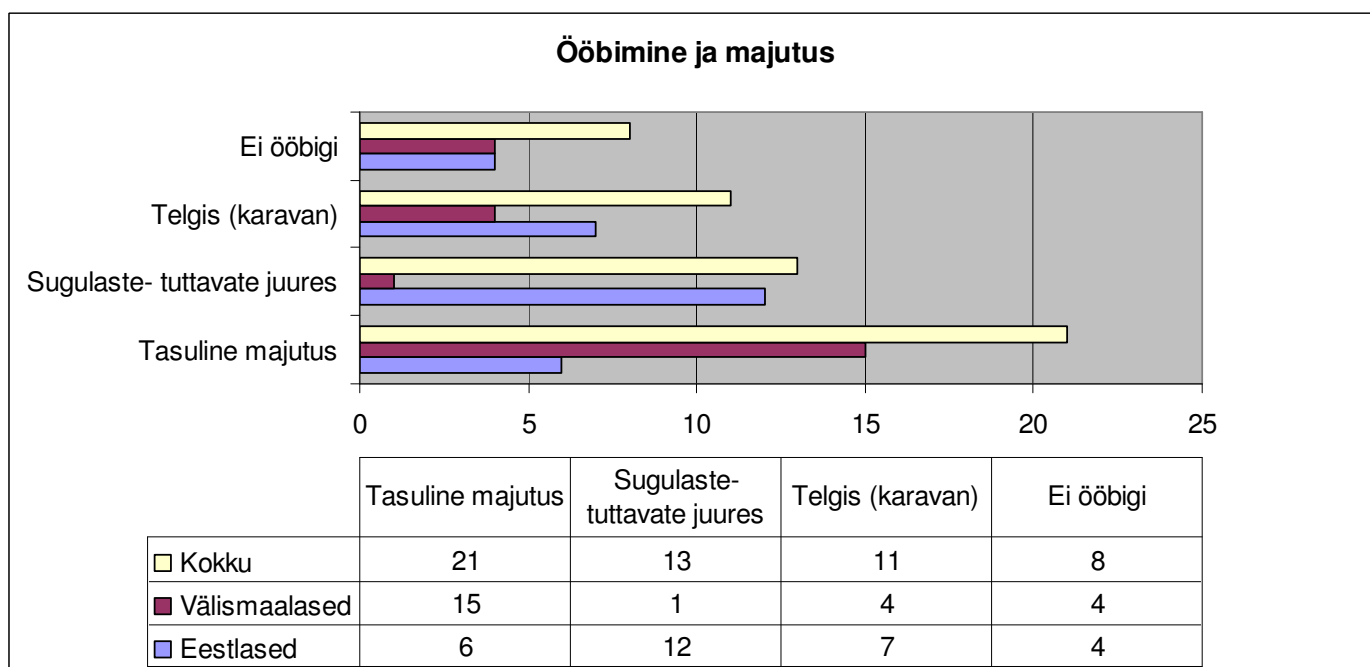
Selgus, et nii variandid „Pere“ kui ka „Sõprade, sugulaste, töökaaslastega“ olid võrdselt populaarsed, kumbki kokkuvõttes ca 45%. Eestlaste (vastavalt ca 52% ja ca 38%) ja välismaalaste (vastavalt ca 38% ja ca 54%) seas eraldi olid need kaks varianti kõige levinumad.



**Joonis 13**

Enamus turiste kasutas tasuta majutust (kodumajutus, külalistemaja, hotell jne), järgmisel kohal oli sugulaste ja tuttavate juures ööbimine, järgnes telgis või karavanis ööbimine ning viimasel kohal oli variant, mis näitas, et turistid ei jäänud ööseks meie maakonda.

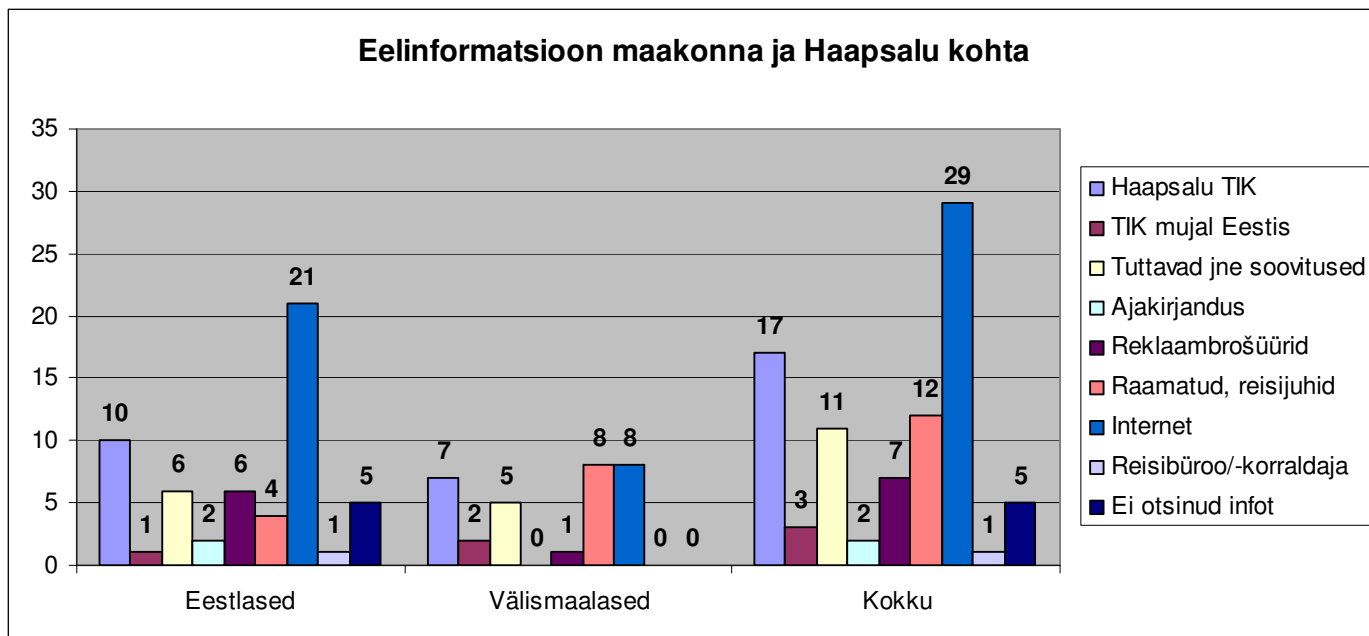
Eestlased ööbisid enamjaolt sugulaste ja tuttavate juures (ca 41% neist), samal ajal kui välismaalased kaustasid tasuta majutust kõige rohkem (ca 63% neist). Nii 14% eestlastest kui ka välismaalastest ei ööbinud meie maakonnas (Joonis 14).



**Joonis 14**

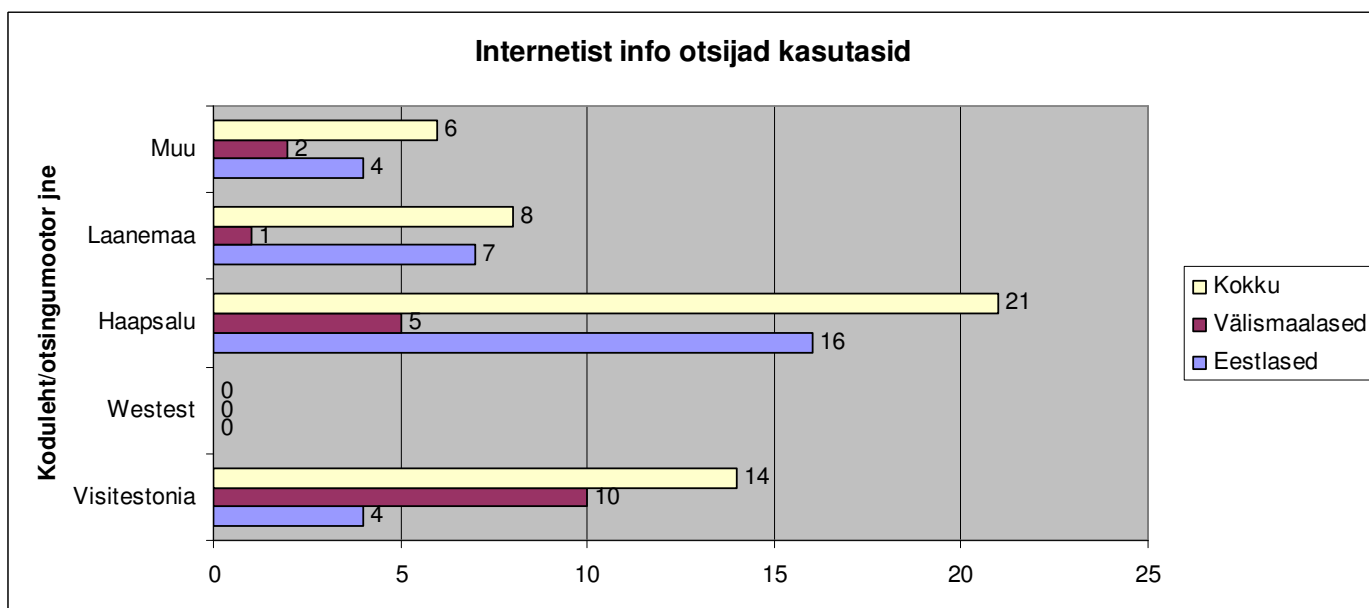
Uurisime ka, kust said turistid Haapsalu ja Läänemaa kohta infot (Joonis 15).

Kokkuvõttes oli populaarseim koht info otsimiseks Internet (ca 55% kasutas), eestlastest kasutas seda ja 72% ja välismaalastel oli see protsent võrdne raamatutest ja reisi juhtidest kogutud infoga - ligi 33%. Teisel kohal oli Haapsalu Turismiinfost info küsimine, eestlaste seast valis selle ca 34% ja välismaalastest ca 29%.



**Joonis 15**

Tahtsime teada neilt, kes kasutasid Internetti, millistelt lehtedelt nad infot otsisid (Joonis 16).

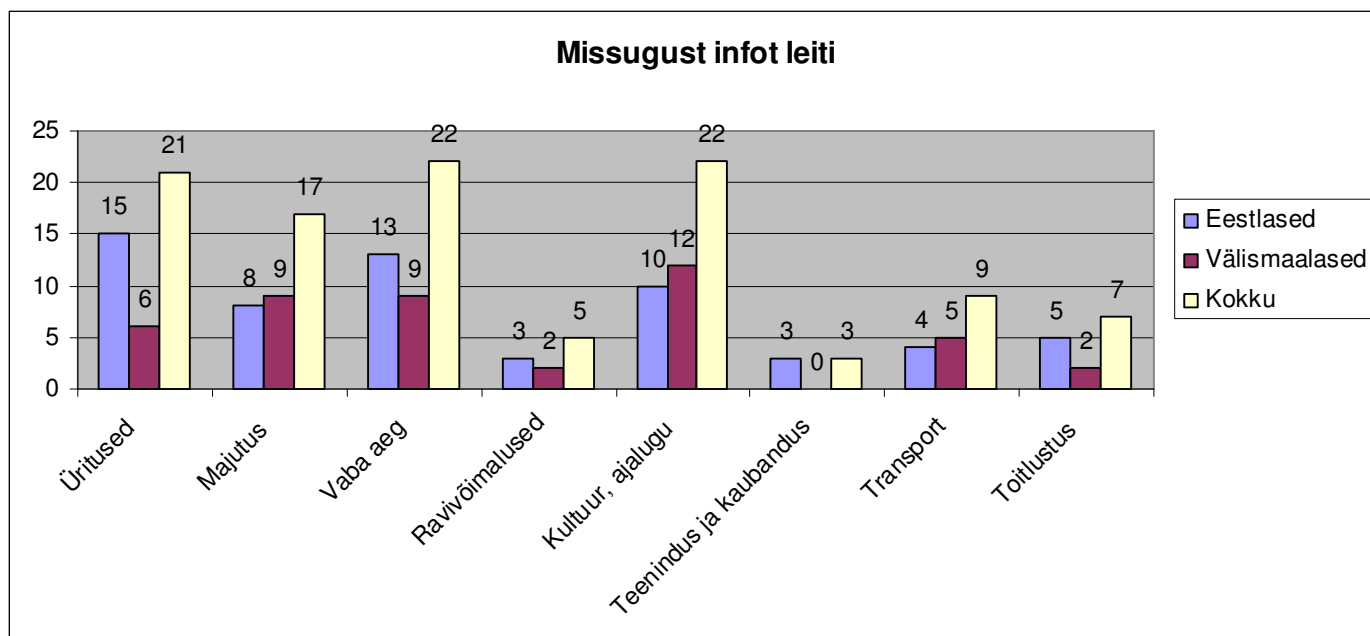


**Joonis 16**

Eestlased kasutasid kõige enam Haapsalu kodulehte (ca 55%), kuid välismaalaste seas oli populaarseim visitestonia.com (ca 42%). Kahjuks peame tõdema, et ankeedi täitnud turistidest mitte keegi ei kasutanud MTÜ Läänemaa Turismi kodulehte [www.westest.ee](http://www.westest.ee).

Palusime inimestel märkida, millist infot nad oma otsingutel leidsid (Joonis 17), siinpuhul vastasid ka need, kes ei kasutanud Internetti oma infootsinguis.

Kõige rohkem märgiti, et leiti infot vaba aja veetmise; kultuuri ning ajaloo kohta, järgmisel kohal olid üritused ja siis majutus jne.



**Joonis 17**

Kahtlemata üks küsitluse huvitavamaid osasid oli hindamine, palusime inimestel hinnata erinevaid kriteeriume. All olev tabel (Tabel 1) sisaldab kriteeriume ja keskmisi hindeid eestlastelt ja välismaalastelt.

Kahjuks ei saanud hinnet 5 üksi kriteerium, alla 4 jäid välismaalaste poolt hinnatud ajaveetmisvõimalused ja teenindusasutuste võõrkeeleoskus.

Hea on näha, et Haapsalu Turismiinfokeskuse teenindust hindavad nii eestlased kui välismaalased üle 4,5 vääriliseks, samas tuleb tõdeda, et järelikult on null komadega arenguruumi.

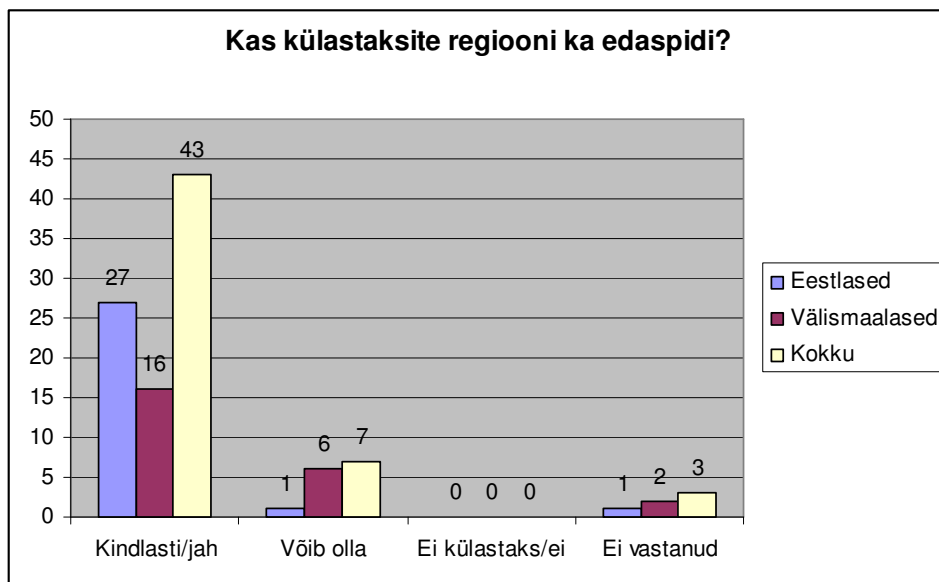
<b>Hinded skaalal 5 (Väga hea)- 1(Väga halb). Keskmine hinne</b>			
	<b>Kategooria</b>	<b>Eestlased</b>	<b>Välismaalased</b>
1.	<b>Info kättesaadavus regiooni kohta</b>	4,48	4,6
2.	<b>Toitlustusvõimalused</b>	4,26	4,17
3.	<b>Ajaveetmisvõimaluste mitmekesisus</b>	4,21	3,9
4.	<b>Võõrkeeleoskus teenindusasutustes</b>	4,47	3,95
5.	<b>Kohaliku transpordisüsteemi tase</b>	4,16	4
6.	<b>Teenindus Haapsalu Turismiinfokeskuses</b>	4,83	4,75
7.	<b>Vaatamisväärsuste olukord (sildid jne)</b>	4,66	4
8.	<b>Turvalisus</b>	4,56	4,72
9.	<b>Tegevuste pakkumine lastele</b>	4,14	4,5

**Tabel 1**

Üks viimastest küsimustest puudutas seda, kas turistid plaaniksid regiooni uuesti külastada. Variantideks olid „Kindlasti“ („Jah“ inglise keelsetel), „Võib olla“, „Ei külastaks“ („Ei“ inglise keelsetel).

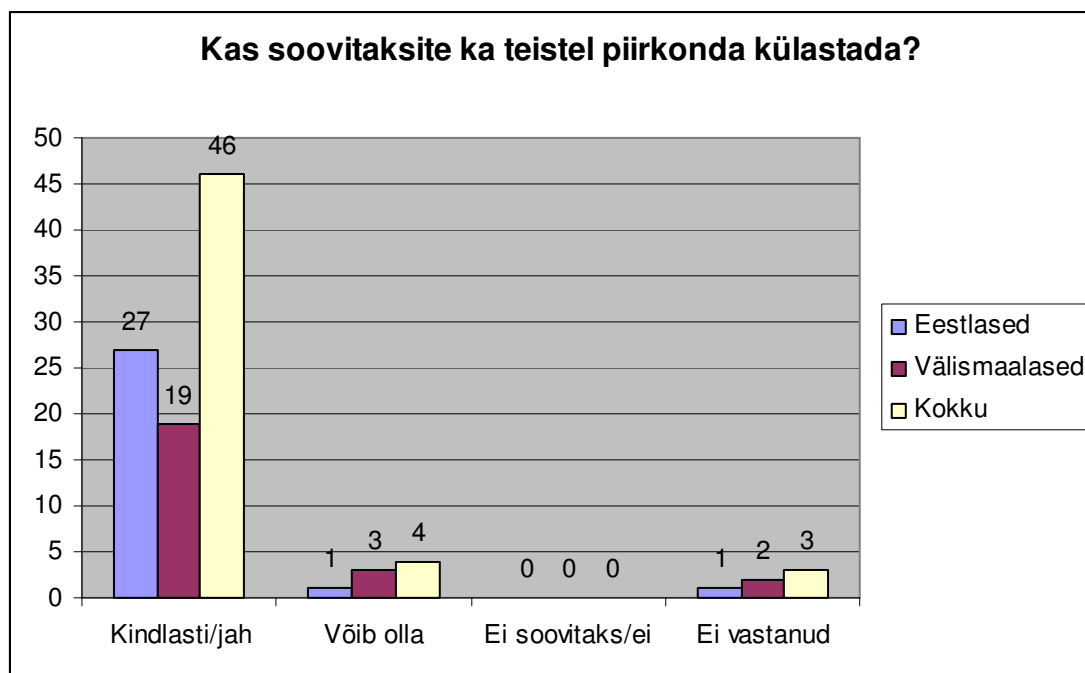
Kokkuvõttes saab öelda, et enamus eestlasi ja välismaalasi külastaksid meie piirkonda ka tulevikus (Joonis 18), vastamata jättis sellele küsimusele kokku kolm inimest.

Hea on näha, et eitavalt ei vastanud mitte keegi.



**Joonis 18**

Viimaseks küsimuseks oli, kas turistid soovivad ka teistel piirkonda külastada, ka siin vastas suurem enamus jaatavalt, kolm inimest ei vastanud ning eitavalt ei vastanud mitte keegi.



**Joonis 19**

Andsime inimestele võimaluse ka vabas vormis kommentaare lisada teemal „Miks Haapsalut ja Läänemaad külastada?“ ja vabal teemal. Loetelus märgime sulgudesse „Vaba teema“, et oleks aru saada mille kohta kommentaar käib, kui kommentaari taga midagi kirjas pole, siis läheb see küsimuse alla, mille turistidele esitasime.

Välismaalased:

- Teel Tallinna (vaba teema)
- Mu naine on huvitatud käsitööst
- Ilus puhas linn sõbralike inimestega (vaba teema)
- Paljud tänavasildid on puudu. Kus Haapsalu ja Läänemaa kaardil on bussijaama märk? (vaba teema)
- Kultuur ja teenindus
- Sest see on olemas
- Et linde näha ja ujuma minna
- Armas linn, mõnus majutus (Suur- Lossi 6), ilus ümbrus

- TIK on kolinud, ei ole sildistatud veel (vaba teema)
- Ajalugu
- Meri ja linnus
- Vähe infot eesti keele kohta inglise keeles (vaba teema)
- Huvitav piirkond Eestis ja linnus
- Mereäärne piirkond, olen häis asju kuulnud
- Rand, olen sõpradelt head kuulnud
- Ilus
- Rand ja sõbralikud inimesed
- Rahulik ja kaunis keskkond
- Inimesed on väga sõbralikud (vaba teema)
- Ei ole kunagi varem külastanud

#### Eestlased:

- Ilus loodus, palju vaadata
- Ilus koht
- Promenaad, kindluse varemed, heakorrastus
- Huvitavad matkarajad ja vaatamisväärsused
- Suurepäraselt taastatud rannapromenaad ning armsad puumajad, meeldiv atmosfäär
- Ilus vanalinn, meri, väike ja armas
- Ilus Eestimaa linnake, kus on palju vaadata
- Soe rand, vaikne, rahulik, ilus promenaad, loss
- Sel aastal mitte, aga jubedalt sääski (vaba teema)
- Armas linn
- Mõnusalt vaikne ja rahulik linn puhkuseks
- Suvel (veel) rohkem üritusi (vaba teema)
- Spaa
- Kuna Haapsalu on väga ilus koht/linn ja Läänemaa on üldse kaunis
- Head inimesed
- Rohkem võiks olla infot toimuvate kontsertide kohta, aga muidu väga hea! (vaba teema)
- Rand ja meri, Haapsalus Valge Daami päevad ja muud suvised üritused
- Nimetahvlitega tähistatud talud
- Tore oli leida vaatamisväärsust tutvustav infotahvel iga objekti juures. (vaba teema)
- Oleks hästi, kui oleks rohkem kohti, kus saaks vabal ajal viibida (vaba teema)
- Mõnus suvituslinn
- Võimluste mitmekesisus- meelelahutus, rand... Lähedus pealinnale
- Üllatavalt madala tasemega toitlustusasutused, vähemalt turismiperioodil eeldaks kõrgemat taset (vaba teema)

#### Koostanud:

Läänemaa Turism

07. 09. 2010

Haapsalu